

*Diarsia nigrosigna*: Boursin, 1954, Bonn. zool. Beitr. 5: 230, pl. 2, figs. 15, 18. —Chen, 1986, Cutworms agric. reg. China p.131.

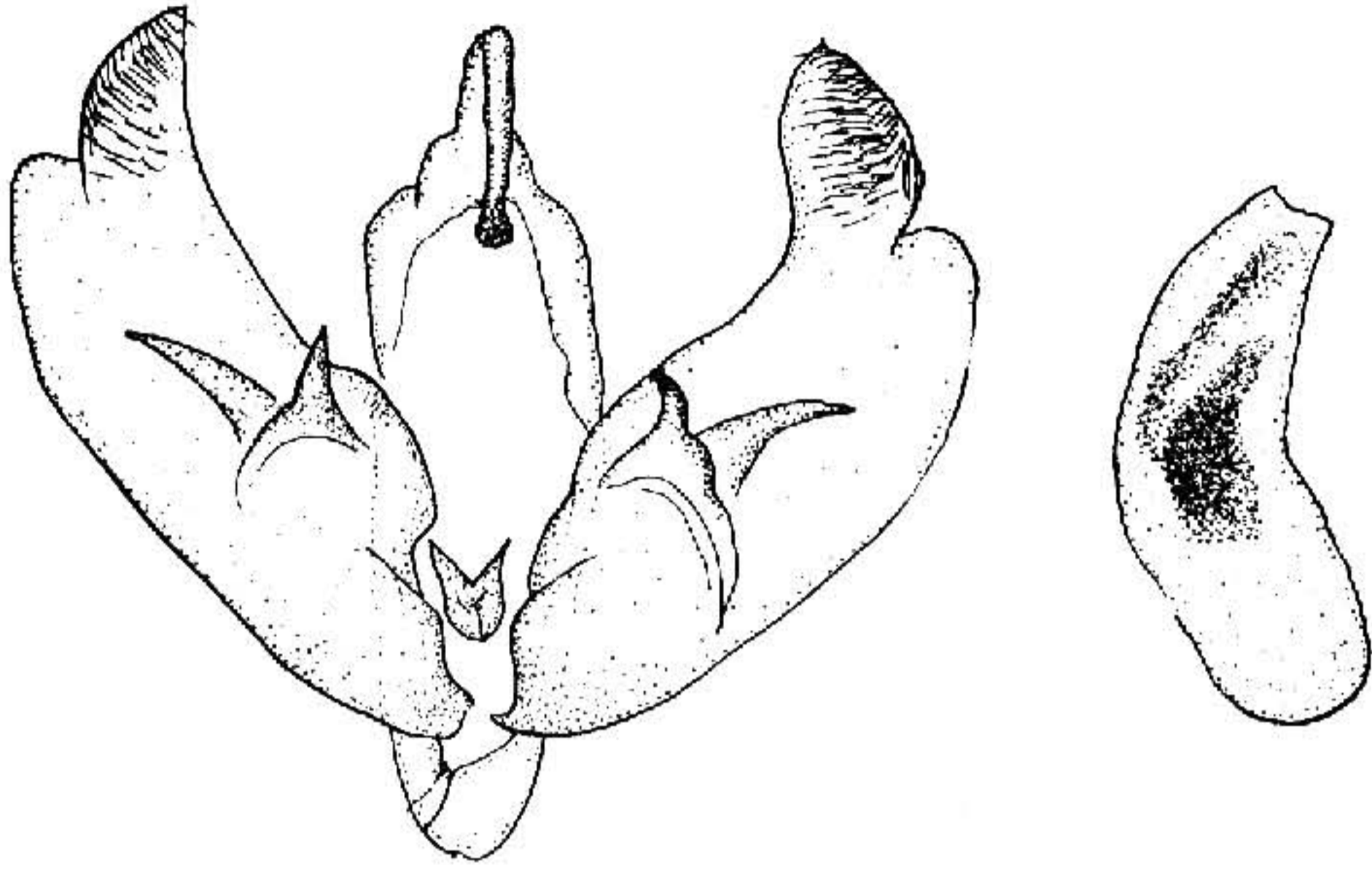


图 241 黑点歹夜蛾 *Diarsia nigrosigna* (Moore) ♂ 外生殖器

翅展 38mm。头、胸及前翅赭黄色，后者大部带红棕及黑灰色，中室及前缘区较黄，基线、内线及外线均双线黑色锯齿形，中线黑色，亚端线赭黄色，波曲，剑纹仅端部现一黑点，环、肾纹赭黄色；后翅污褐，端区及翅脉色暗；腹部浅褐色。雄蛾抱钩短，基部宽，内突棘形，阳茎粗（图 241）。

分布 湖南、云南、西藏；锡金。

### 明歹夜蛾 *Diarsia albipennis* (Butler) (图版 XIV-3)

*Cosmia albipennis* Butler, 1889, Het. Colln Br. Mus. 7: 58, Pl. 127, fig. 13. (印度)

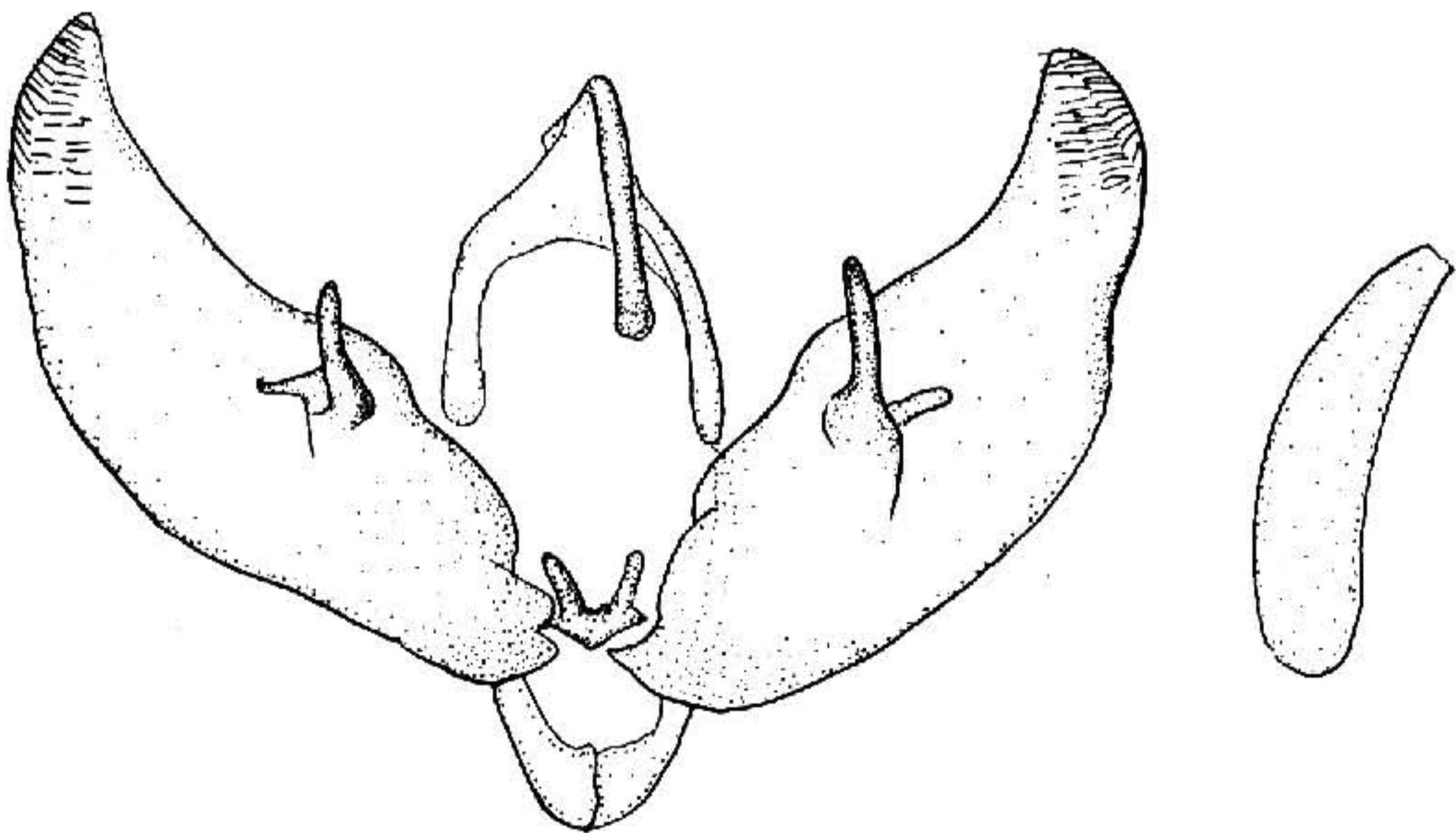


图 242 明歹夜蛾 *Diarsia albipennis* (Butler) ♂ 外生殖器

*Diarsia albipennis*: Boursin, 1954, Bonn. zool. Beitr. 5: 230, pl. 2, fig. 19; pl. 7, fig. 11. —Chen, 1986, Cutworms agric. reg. China p.126.

翅展 35mm。头、胸灰褐色；前翅黄褐色，除基线外各横线均较细，褐色至深褐色，内线及中线大波浪形外斜，外线微波浪形，亚端线波曲，前段内侧似一斜纹，环纹大，外斜，肾纹及邻近地区褐色；后翅黄白色微带褐色；腹部浅黄褐色，背面带红褐色。雄蛾抱钩较直，内突小，阳茎细小（图 242）。

分布 陕西、江西、福建、云南；印度。

#### 黄褐歹夜蛾 *Diarsia flavibrunnea* (Leech) (图版 XIV-4)

*Graphiphora flavibrunnea* Leech, 1900, Trans. ent. Soc. p. 40. (中国西部: Moupin; 康定)

*Agrotis flavibrunnea*: Hampson, 1903, Cat. Lep. Phal. Br. Mus. 4: 422, pl. 70, fig. 30.

*Diarsia flavibrunnea*: Chen, 1986, Cutworms agric. reg. China p. 124.

翅展 38mm。头、胸及前翅黄褐色，翅端区紫褐色，后缘区紫灰色，外线外方的翅脉纹黑色杂白色，基线、内线褐，后者双线波浪形外斜，剑纹仅现一黑点，环纹大，后端有二黑点，肾纹后端稍内突并有一黑点，中线模糊黑色，亚端线黄色锯齿形；后翅污褐色；腹部褐灰色。

分布 四川、云南。

#### 狐歹夜蛾 *Diarsia flavirena* (Moore) (图版 XIV-5)

*Graphiphora flavirena* Moore, 1881, Proc. zool. Soc. p. 352, pl. 38, fig. 3. (大吉岭)

*Graphiphora vulpina* Moore, 1882, Lep. Atk. p. 118.

*Diarsia flavirena*: Boursin, 1969, Entomops, 2 (15): 216, fig. 4. —Chen *et al.*, 1991,

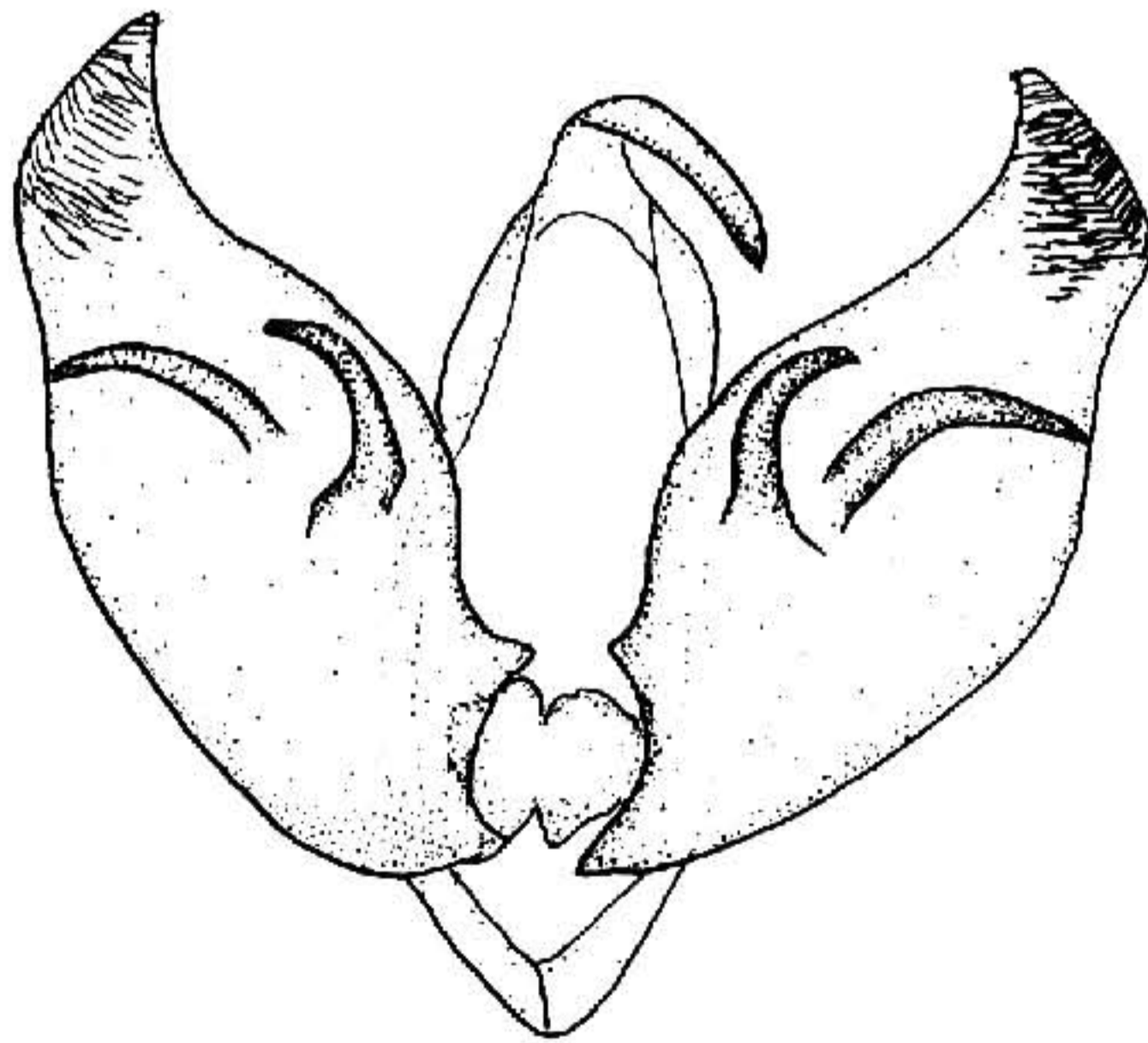


图 243 狐歹夜蛾 *Diarsia flavirena*  
(Moore) ♂ 外生殖器